

ინოვაციური საქმიანობის განვითარების პრიორიტეტული მიმართულებები მემცენარეობაში

ქ. როყვა-სოფლის მეურნეობის აკადემიური დოქტორი,
სტუ ასოცირებული პროფესორი.

საკვანძო სიტყვები: სოფლის მეურნეობა, მემცენარეობა, ინოვაცია, ტექნოლოგიები, პრიორიტეტი.

რეზიუმე

ინოვაციური საქმიანობის განვითარების რისკების ფორმირება დღეს-დღეობით წარმოადგენს რთულ და მრავალწახნაგოვან პრობლემას. ჩვენი აზრით იგი შემდეგში მდგომარეობს: ქვეყანას უნდა ჰქონდეს ეკონომიკური ზრდის უფრო მაღალი ტემპები, ვიდრე გეოპოლიტიკურ სივრცეში არსებულ ქვეყნებს.

უნდა აღინიშნოს, რომ ინოვაციური პროცესების ბუნება და თავისებურებები, ამასთან ერთად პრობლემები, რომლებიც ამ მხრივ არსებობს აგრარულ სფეროში და მათ შორის მემცენარეობაში ჯერ-ჯერობით არ არის შესწავლილი და მოითხოვს სათანადო მეცნიერულ კვლევას.

ზემოთაღნიშნულიდან გამომდინარე შეგვიძლია დავასკვნათ, რომ ინოვაცია არის სასოფლო-სამეურნეო პროდუქციის წამოების გადიდების, ამ დარგის ეფექტიანობის ამაღლებისა და მოსახლეობის მოთხოვნილებების დაკმაყოფილების მნიშვნელოვანი მიმართულება.

შესავალი და მიზანი: სტატიაში განხილულია ინოვაციური პროცესების მნიშვნელობა სოფლის მეურნეობაში მთლიანად და მათ შორის მემცენარეობაში, სოფლის მეურნეობის სპეციფიკა ინოვაციური საქმიანობის დროს, აგრეთვე ინოვაციების სპეციფიკა ამ დარგში. მოცემულია ინოვაციების კლასიფიკაცია და მეთოდები. გაკეთებულია დასკვნა, რომ თანამედროვე პირობებში, ინვესტიციური ნაკადების ზრდა და ინოვაციური განვითარებისათვის სახელმწიფოს მხარდაჭერა ობიექტური აუცილებლობაა.

სოფლის მეურნეობაში მეცნიერულ-ტექნიკური პროგრესის მიღწევების მაქსიმალური გამოყენება ეროვნული ეკონომიკის აღდგენისა და განვითარებისათვის და მისთვის ინოვაციური ხასიათის მინიჭება უნდა იყოს ქვეყნის სოციალურ-ეკონომიკური პოლიტიკის ერთ-ერთი მნიშვნელოვანი მიმართულება. მართლაც, მისი განვითარების თანამედროვე ეტაპი ხასიათდება ეკონომიკის ინოვაციურ მოდელზე გადასვლით, რაც გულისხმობს არა მარტო სტაბილიზაციას, არამედ წარმოების ტექნიკური და ტექნოლოგიური დონის თანდათანობით ამაღლებას, ეს კი მოიცავს სამეცნიერო-ტექნიკური სფეროს სისტემურ ინტეგრაციას საზოგადოების ეკონომიკურ-სოციალური განვითარების პროცესში, რომელიც მოითხოვს თანმიმდევრულ და მკაფიო მოქმედებას დარგების მართვისას, აგრეთვე მეცნიერულ-ტექნიკური პროგრესის სფეროს სრულყოფას, სტიმულებს და ეფექტიანი სიახლეების მდგრადი ნაკადების მხარდაჭერას. ეს ცვლილებები მიმდინარეობს აგრობიზნესში და აგრარულ სექტორში.

ამ პრობლემათა გადაჭრაში განსაკუთრებული როლი მიეკუთვნება მეცნიერებას, როგორც მეცნიერულ-ტექნიკური პროგრესის გენერატორს, რომელიც უზრუნველყოფს აგრარული წარმოების მუდმივ ტექნოლოგიურ და სოციალურ-ეკონომიკურ განახლებას.

თანამედროვე პირობებში, პირველ ყოვლისა აუცილებელია ათვისებულ იქნეს მეცნიერული მიღწევები, რაც იქნება სოფლის მეურნეობის წარმატებული ფუნქციონირების მნიშვნელოვანი ფაქტორი, რადგანაც მასში მეცნიერებისა და მეცნიერტევადი პროდუქციის გამოყენება ხელს უწყობს შრომის ნაყოფიერების ამაღლებას, აგრარული, აგროსამრეწველო და მომსახურე საწარმოების ეფექტიანი მუშაობის ზრდას.

სოფლის მეურნეობის დარგებში სიტუაციის ანალიზი და ღრმა ახსნა (გაგება), გამომუშავებული მეცნიერულ-ტექნიკური პოლიტიკის განხორციელების სტრატეგიები და ტაქტიკა, რომლებიც გავლენას ახდენენ დასახულ მიზნებზე ობიექტურად არსებულ პირობებში, მათი რეალიზაციის მექანიზმებზე და სამმართველო გადაწყვეტილების მიღების პროცედურაზე, ინოვაციური პროცესის შემადგენელი ნაწილია. იმის მიხედვით თუ ეს მიზნები რამდენად არის ადეკვატური პროგნოზული პირობებისადმი მათზე დამოკიდებულია დარგის ინოვაციური საქმიანობის ეფექტიანობა. მიზნის ფორმირებისას აუცილებელია რესურსული უზრუნველყოფა (მასალები, ტექნოლოგია, კადრები, ინფორმაცია).

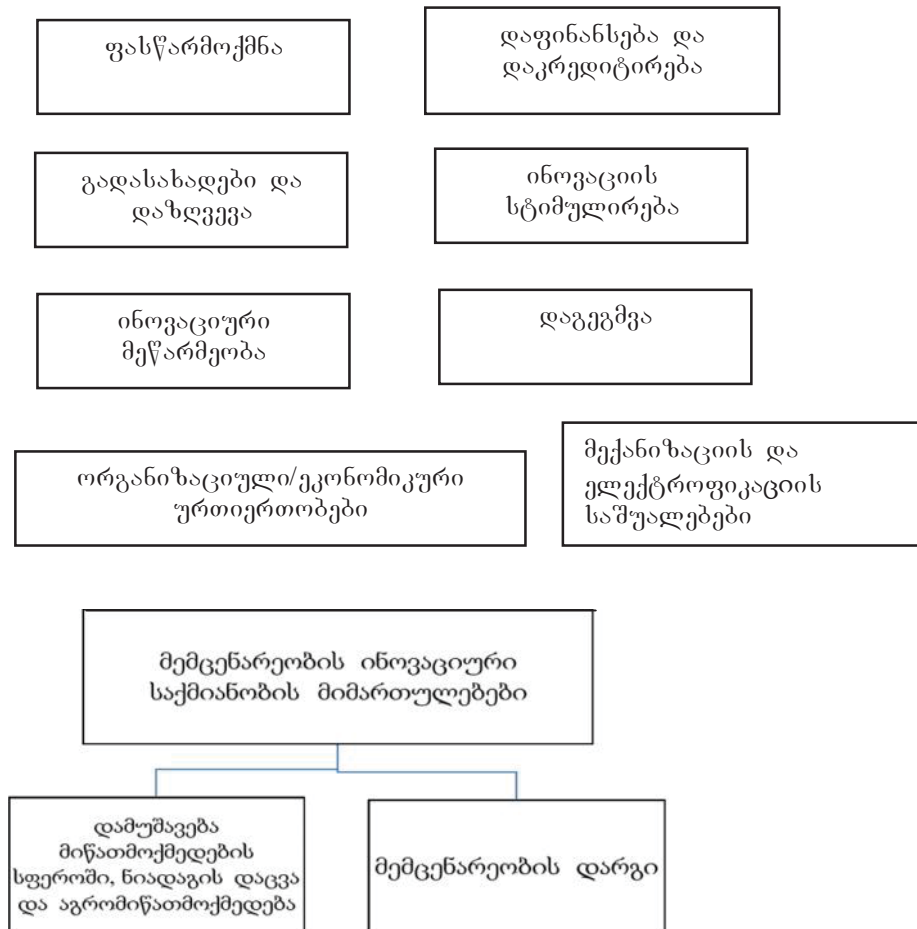
სოფლის განვითარებული ქვეყნების უკანასკნელი წლების გამოცდილებამ აჩვენა მეცნიერულ-ტექნიკური პროგრესის მნიშვნელოვანი გავლენა ეკონომიკაზე მთლიანად და მათ შორის თითოეულ დარგზეც. აგრარულ დარგის ტექნოლოგიური დონე იზრდება გარკვეული ინოვაციური სფეროს ორგანიზაციით.

მემცენარეობის დარგში ინოვაციური საქმიანობის აქტივიზაციისათვის თანამედროვე პრიორიტეტებში აუცილებელია ამ პროცესის განვითარების პრიორიტეტული მიმართულების არსებობა, რომელიც მოცემულია ნახ. 1-ში.

ამ დარგში ინოვაციური საქმიანობა განსაზღვრავს სელექციის მეთოდების სრულყოფას, მაღალპროდუქტიული სასოფლო-სამეურნეო კულტურების ახალ ჯიშების შექმნას, მიწათმოქმედებასა და მეხოველეობაში მეცნიერულად დასაბუთებული რეკომენდაციების ათვისებას.

თანამედროვე არასტაბილური განვითარების და მემცენარეობის პროდუქციის მკვეთრი შემცირების პირობებში დარგის პოტენციალის ამაღლებისათვის დიდი მნიშვნელობა აქვს ინოვაციების ბლოკის გამოყენებას, სამაშულო და მსოფლიო სელექციის მიღწევების გათვალისწინებას. მასზე ბევრად დადამოკიდებული კულტურათა მოსავლიანობა, რესურსების დაზოგვა, ტექნოლოგიების ათვისება, რაც მიმართულია წარმოების ინოვაციური დონის ამაღლებისაკენ.

მემცენარეობის დარგში ინოვაციური საქმიანობის პრიორიტეტული მიმართულებები. ნახ.1



მექანიზაციისა, ელექტროფიკაციის და ავტომატიზაციის სფეროებში ინოვაციურმა დამუშავებებმა უნდა აჩვენოს ექსტენსიურიდან ინტენსიურზე გადასვლის კურსი სოფლის მეურნეობასა და გადამამუშავებელ მრეწველობაში არსებული ახალი ტექნოლოგიების რეალიზაციისთვის, რომლებიც მოწოდებულია აამაღლოს ინოვაციური ტექნოლოგიები. პრიორიტეტული მიმართულებები მდგომარეობს: ტექნიკის საშუალო პარამეტრების ოპტიმიზაციაში; სამაშულო და მსოფლიო ბაზრებზე კონკურენტუნარიანი კომბაინების შექმნაში; მრავალფუნქციური კომბინირებული მანქანების გამოშვებაში; საშუალო პროცესების ავტომატიზაციის აქტიურ განვითარებაში და ა.შ.

გადამამუშავებელ დარგებში ინოვაციური პროცესების განვითარების პრიორიტეტული მიმართულებები ემყარება: ორგანიზაციის გადაიარაღებას, მაღალკოეფიციენტური ტექნოლოგიურ მოწყობილობებს, პროდუქციის წარმოების ტექნოლოგიის სრულყოფას და მათი ხარისხის, ნედლეულის რაციონალური გამოყენების მექანიზმების ფორმირების ამაღლებას.

ინოვაციური საქმიანობის შეფასება შეიძლება კონკრეტული ინოვაციით, რომლის წარმატებით რეალიზაციისთვის აუცილებელია დადგინდეს მაღალი ტექნოლოგიების შექმნისა და ათვისების პროცესში ორგანი-

ზაციული და ეკონომიკური ურთიერთობა, ინოვაციური პროცესების ორგანიზაციის პერსპექტიული მეთოდების დანერგვა, რომლებიც ინოვაციის ათვისებისა და გამოყენების მაქსიმალური ეფექტის მიღებისაკენ იქნება მიმართული.

განსაკუთრებული ყურადღება უნდა დაეთმოს აგრარული სამეცნიერო კვლევების აქტივიზაციას, მაღალხარისხიან ინოვაციებს და მათ დაფინანსებას. მიზანშეწონილად მიგვაჩნია შეიქმნას ინოვაციის ბაზარი, რომელიც ხელს შეუწყობს მათ გადატანას სამეცნიერო-ტექნიკური პროდუქციის უცხოურ ბაზარზე.

ინოვაციური ტექნოლოგიების ათვისებაზე უარყოფითად მოქმედებს მაღალი ფასი, ამოგების ხანგრძლივი დრო, მაღალი ეკონომიკური რისკი, მომუშავეებისთვის სტიმულის არ არსებობა, კვალიფიციური კადრების სიმცირე, მეცნიერების შესახებ ინფორმაციის სიმწირე, მოწინავე ტექნოლოგიების სიმცირე, გადასახადების ახალი ბაზარი.

მნიშვნელოვანი როლი ეკუთვნის საკრედიტო-საფინანსო მექანიზმის სრულყოფას, საგადასახადო სისტემას და ინოვაციურ საქმიანობას, სასოფლო-სამეურნეო პროდუქციაზე ფასწარმონაქმნას.

საბაზრო ურთიერთობებმა მოითხოვა ახალი საინფორმაციო ტექნოლოგიების ფართო გამოყენების საფუძველზე ყველა დონეზე დაგეგმვისა და მართვის სისტემის სრულყოფა.

ინოვაციური საქმიანობის დაგეგმვის სრულყოფა საჭიროა განხორციელდეს უშუალოდ წარმოებაში ინოვაციის ათვისების გეგმის შესაბამისად.

დაფინანსების პერსპექტიული წყაროების შესანარჩუნებლად საჭიროა სახელმწიფოს მხარდაჭერა, განსაკუთრებით ინოვაციის ათვისების ბოლო ეტაპზე.

სოფლის მეურნეობაში ინოვაციური საქმიანობის რეალიზაციისას საჭიროა განცალკევდეს სხვადასხვა უწყების უფლება-მოვალეობები და სამეცნიერო საქმიანობის მართვის დონეები. საჭიროა მათი ძალისხმევის გაერთიანება აგრარული საქმიანობის განვითარებაში. ამისათვის საჭიროა გათვალისწინებული იქნეს:

- ეროვნული ინოვაციების სისტემის და სოფლის მეურნეობაში ინვესტიციური საქმიანობის სტიმულირება.
- ინოვაციური საქმიანობის სხვადასხვა სახეების გამოყენება (სადაზღვეო რისკები, ცალკეული სახის გადასახადებისგან გათავისუფლება და მიმართვა წარმოების მოდერნიზაციისკენ და ა.შ.)
- ინოვაციური საქმიანობისთვის სპეციალისტების მომზადება.
- მაღალი სამეცნიერო და საწარმოო პოტენციალის მქონე ობიექტების განვითარება.

როგორც კვლევები გვიჩვენებს, ინოვაციური პროცესების მართვის ფუნქციების თანმიმდევრული შესრულება განაპირობებს ინოვაციური საქმიანობის შედეგიანობას. ამასთან, აუცილებელია დროულად იქნეს ათვისებული აგრარულ მეცნიერებაზე გამოყოფილი საშუალებები და ხარისხიანი ინოვაციის ნაკადების სასოფლო-სამეურნეო წარმოებაში ჩართვა.

გამოყენებული ლიტერატურა

1. პ. კოლუაშვილი, ნ. მარტინენკო-რეგიონის დონეზე ინოვაციური საქმიანობის თავისებურებები. ჟ. “სოციალური ეკონომიკა” №4 2015;
2. პ.კოლუაშვილი, ნ. მარტინენკო-ინოვაციები რეგიონის მდგრადი განვითარების უზრუნველყოფაში. თბ.2015;
3. ლ. ქოქიაური-ინოვაციური სისტემების შექმნის მსოფლიო გამოცდილებები განვითარებადი ქვეყნებისთვის. თბ.2014;
4. ნ.მარტინენკო “სახელმწიფოს ინოვაციური პოლიტიკა.” გორის სახ. სასწავლო უნივერსიტეტის პროფესორ-მასწავლებელთა განვითარების სამეცნიერო ნაშრომების კრებული, გორი; 2014წ.

Priority directions for the development of innovation in crop production

K. Rokva- Academic doctor of Agriculture

Key words: Agriculture, Plant Growing, Innocation, Technology, Priority.

Abstrac

Forming risks of innovative development today is a difficult and multi-phase problem. In our opinion, this is that a country should have a higher rate of economic growth than the country will be in the geopolitical space. It should be noted that the nature and features of innovation processes, at the same time, the existing problems in the agrarian sphere and in crop production have not yet been studied and relevant research is required.

Therefore, based on the above, we can conclude that innovation is a direction for expanding the production of agricultural products, improving the efficiency of this sector and meeting the needs of the population.